



Gérer, stocker et partager vos photos grâce à Picasa

Janvier 2016

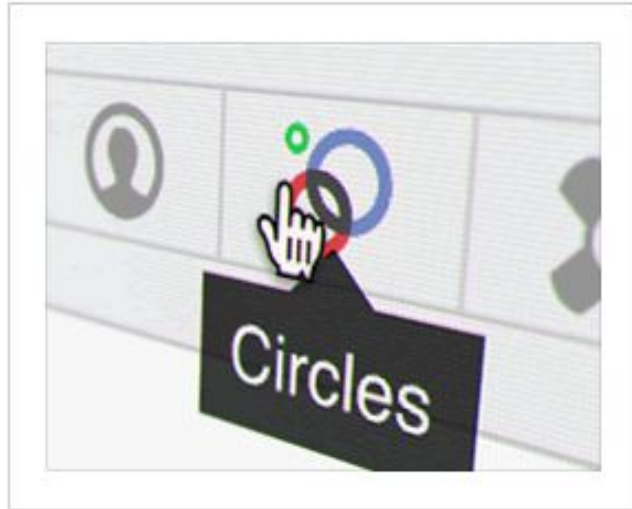




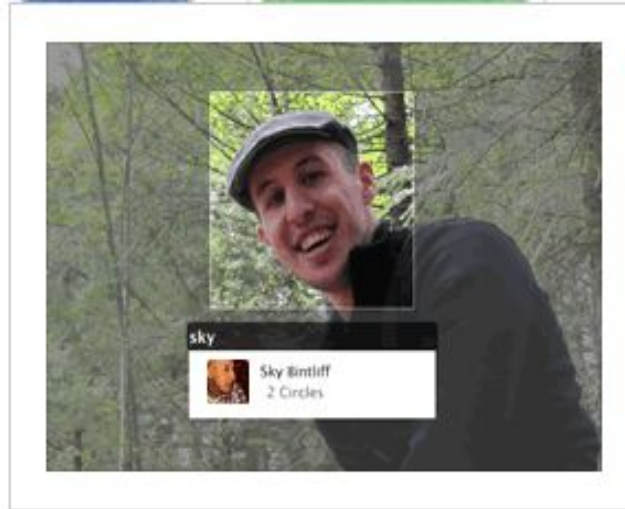
Sommaire

- 1 - Découverte de Picasa**
- 2 - Gestion des dossiers et des photos**
- 3 - Trier, filtrer et rechercher**
- 4 - Retoucher une image**
- 5 - Création**
- 6 - Transfert et partage en ligne**

1 - Découverte de Picasa



Importez et partagez vos photos dans Google+



Taguez vos contacts Google+ et partagez des photos avec eux



Transformez vos photos grâce à 24 nouveaux effets



Picasa³™

[Aide en ligne](#)

Google™

Picasa : 2 versions



Picasa (service Google) se décline en 2 versions :

- version logicielle téléchargeable pour Windows ici : <http://picasa.google.com/>
Le logiciel permet de gérer les photos et images stockées sur son ordinateur et propose quelques fonctionnalités utiles : retouche de base des images, création de son propre montage photo...

Organisez, retouchez et partagez vos photos

Picasa 3.9 – Intègre désormais les fonctions de partage et d'ajout de tag dans Google+

[Télécharger Picasa](#)

Windows XP/Vista/7

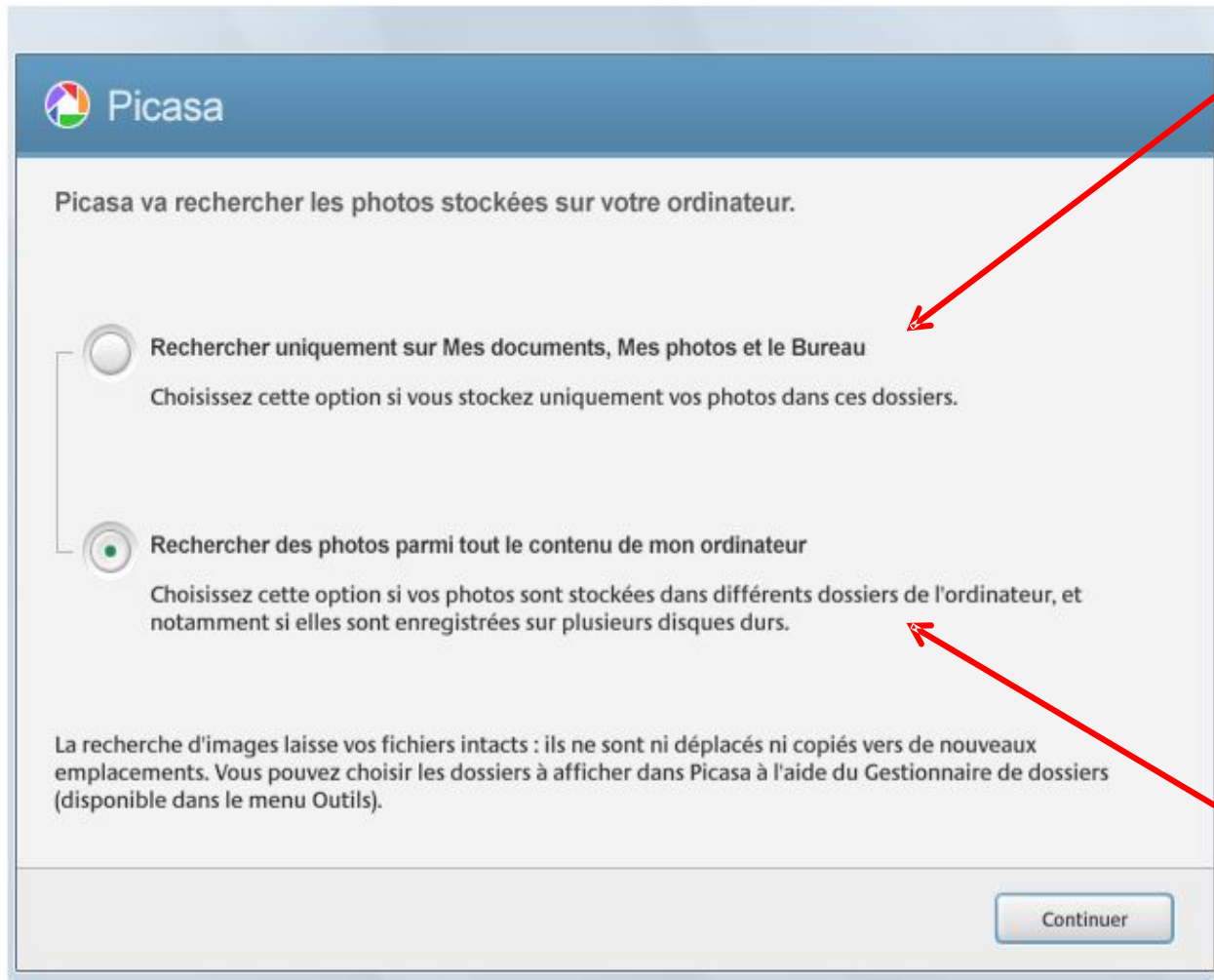
- version web accessible ici : <http://picasaweb.google.com>
Service utilisé pour le transfert et partage de photos en ligne (15 Go max.)



Installation du logiciel



Une fois le logiciel téléchargé, lancez le programme d'installation et suivez attentivement les différentes étapes. Lors du lancement du logiciel, cette fenêtre s'affiche :



Analyse seulement les dossiers :

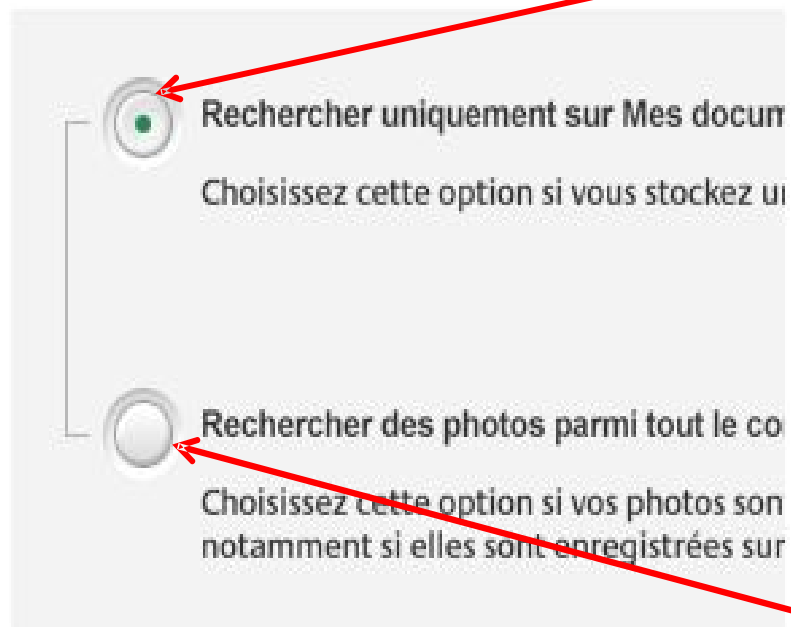
- Mes documents
- Mes images
- le bureau

Nous recommandons cette option.

⚡ Il faudra quand même arrêter la recherche à l'ouverture du logiciel pour éviter d'être noyé dans toutes les images trouvées sur l'ordinateur.

Analyse le contenu de tout l'ordinateur.

Installation du logiciel



En restreignant l'analyse aux 3 dossiers les plus susceptibles de contenir des photos importantes, vous simplifiez la base de données.

Si d'autres dossiers contenant des photos importantes existent ailleurs dans votre ordinateur, vous pourrez les ajouter ultérieurement à la base de données de Picasa.

Votre ordinateur contient un très grand nombre d'images qui ne sont pas forcément de vous ou qui ont peu d'intérêt.

En choisissant cette option vous encombrez votre base de données.

*Une fois votre choix effectué, vous pouvez cliquer sur le bouton **Continuer**.*

Visionneuse Picasa



Picasa vous propose d'utiliser sa visionneuse pour l'aperçu de vos images. Ainsi, lorsque vous double-cliquez sur une image (depuis l'explorateur Windows), celle-ci s'ouvrira dans cette visionneuse. Vous pouvez choisir de ne pas utiliser la visionneuse Picasa (vos images s'ouvriront alors avec la visionneuse installée par défaut sous Windows).



Interface du logiciel



Fichier Édition Affichage Dossier Photo Création Outils Aide Connexion à l'aide d'un compte Google

Importer [Icons] Filtres [Icons] [Search] [Refresh]

Albums (1)
Photos favorites (6)

Personnes (1)
Sans nom (791)

Projets (1)
Captures d'écran (14)

Dossiers (236)
Desktop (2)
Activités 2012 (3)
affiches et flyers (2)


2011
Mes images (1)
images (6)
Brest Japan Festival (7)
Jeux vidéo (3)
Jeux vidéo (3)
Voiture (3)

2010
Affiches ateliers (27)
08 - Gimp 3 (2)
Manga octobre 2010 (29)
Manga octobre 2010 (3)
TUNER DE BREST (6)
RueDeSiam (5)

RueDeSiam mardi 24 août 2010 Synchroniser avec le Web

[Play] [Color] [Zoom] [Star] [Share] **Partager**

Ajouter une description



PortCommerceHier mardi 24 août 2010 Synchroniser avec le Web

[Play] [Color] [Zoom] [Star] [Share] **Partager**

Ajouter une description

5 photos mardi 24 août 2010 1,5 Mo sur le disque

Dossier sélectionné - 5 photos

Partager [Email] [Print] [Share]

Interface du logiciel



gestion des dossiers
et des collections

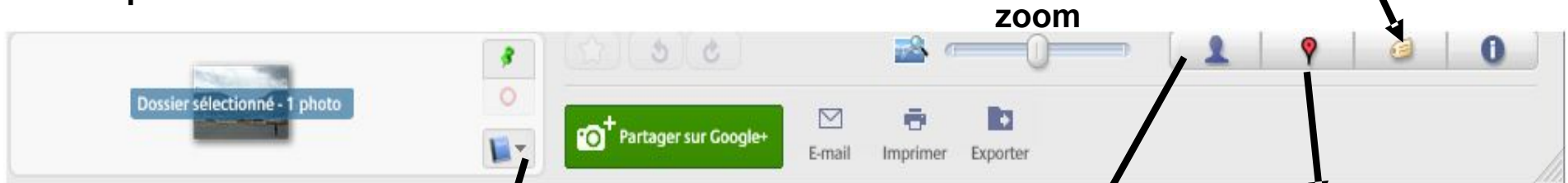
filtres



rechercher parmi les intitulés
des images et des dossiers

photos sélectionnées

ajouter un tag à l'image



créer un album avec les
photos sélectionnées

affiche la liste des
personnes apparaissant
sur la photo sélectionnée

affiche la localisation
si la photo
est géolocalisée

Interface du logiciel



faire un montage photo

faire un montage vidéo

- Albums (1)
- Photos favorites (6)
- Personnes (1)
- Sans nom (791)
- Projets (1)
- Captures d'écran (14)
- Dossiers (236)
- Desktop (2)
- Activités 2012 (3)
- affiches et flyers (2)
- 2011
- Mes images (1)
- images (6)
- Brest Japan Festival (7)
- Jeux vidéo (3)
- Jeux vidéo (3)
- Voiture (3)
- 2010
- Affiches ateliers (27)
- 08 - Gimp 3 (2)
- Manga octobre 2010 (29)**
- Manga octobre 2010 (3)
- TUNER DE BREST (6)

liste des dossiers
et albums

Manga octobre 2010
vendredi 24 septembre 2010

Synchroniser avec le Web

Partager

Ajouter une description

transfert des images
vers Google+ ou
Picasa Web

Capture d'écran



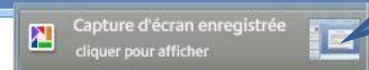
Capture d'écran

- Très pratique quand on veut enregistrer et transmettre ce que l'on voit à l'écran. Les images dans ce tutoriel sont issues de capture d'écran.
- Ouvrir picasa
- Sur le clavier appuyer sur la touche Imp écr/
Syst en haut après la touche F12

43

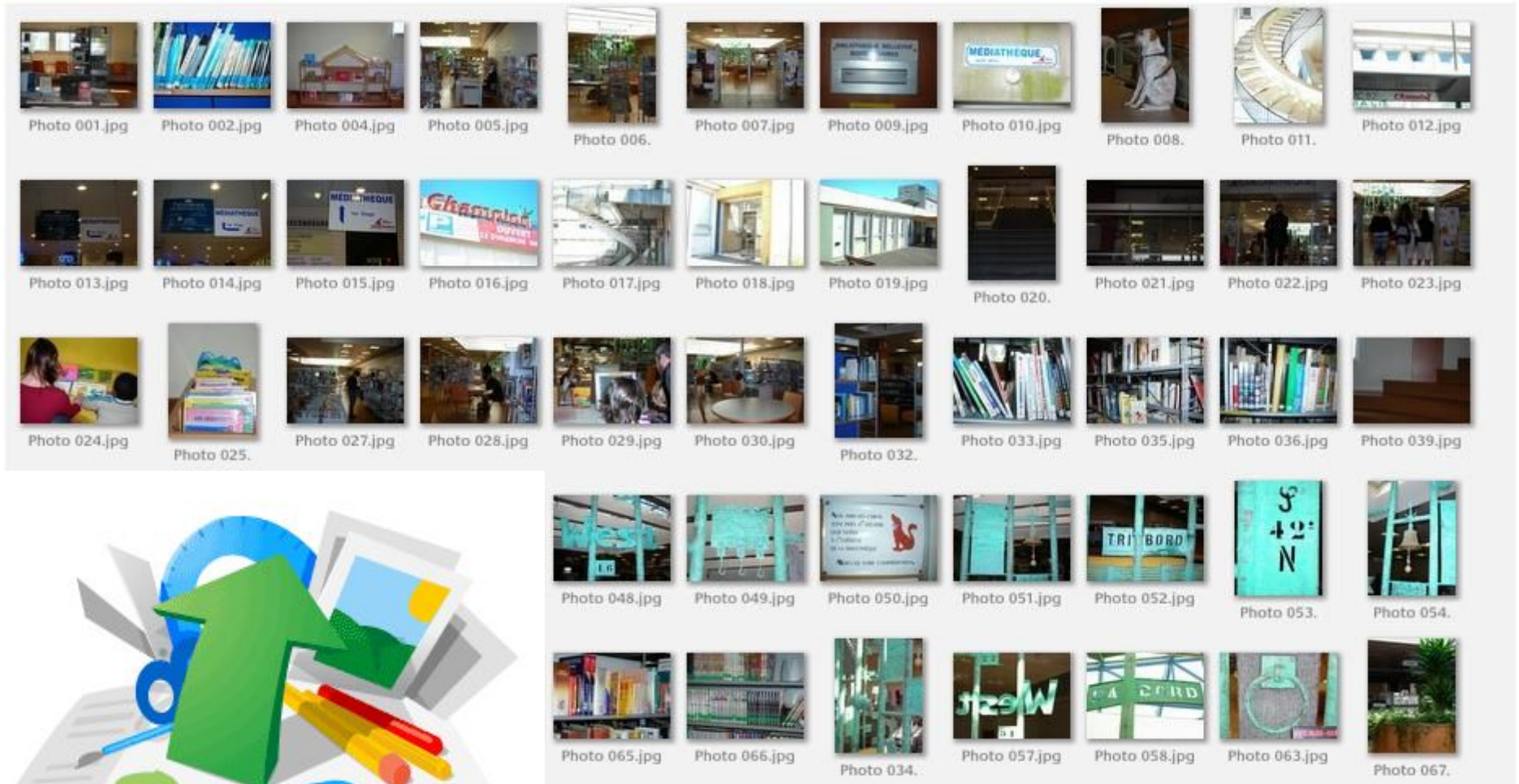
Lorsque vous appuyez sur la touche **Imp écr**, une fenêtre grise apparaît en bas à droite, appelée « **Capture écran enregistrée** ». Si vous cliquez dessus, vous arrivez directement sur le centre de retouches Picasa.

cliquez pour ajouter des commentaires



Par défaut, les captures d'écran s'enregistrent dans le dossier **Picasa** (dans **Images** ou **Mes Images**)

Organiser les photos





Mode d'affichage des dossiers et des photos



et des photos

Vous pouvez modifier l'affichage de vos dossiers.
2 choix sont possibles :



arborescence : les images sont classées hiérarchiquement en affichant les dossiers de votre disque dur

structure linéaire : vos images sont classées chronologiquement (année de prise de vue ou de création de l'image)

Taille d'affichage des vignettes



25_UDAIPUR
31 janvier 2008

Enregistrer sur le disque
9 fichier(s) modifié(s)

Synchroniser avec le Web Partager

Ajouter une description

Udaipur.JPG Udaipur_1.JPG Udaipur_3.JPG Udaipur_4 Udaipur_7.JPG Udaipur_8.JPG Udaipur_9.JPG Udaipur_14 Udaipur_15.JPG Udaipur_18 Udaipur_19.JPG Udaipur_23

Udaipur_27 Udaipur_29.JPG Udaipur_30.JPG Udaipur_32 Udaipur_34 Udaipur_35.JPG Udaipur_36.JPG Udaipur_38.JPG Udaipur_39.JPG Udaipur_40.JPG Udaipur_41.JPG Udaipur_42.JPG

Udaipur_43.JPG Udaipur_44.JPG Udaipur_45.JPG Udaipur_46.JPG Udaipur_47.JPG Udaipur_48.JPG Udaipur_49.JPG Udaipur_50.JPG Udaipur_51.JPG Udaipur_53.JPG Udaipur_54.JPG Udaipur_56l

Udaipur_57.JPG Udaipur_58cl Udaipur_61.JPG Udaipur_62.JPG Udaipur_65.JPG Udaipur_67.JPG Udaipur_69.JPG Udaipur_70.JPG Udaipur_73.JPG Udaipur_75.JPG Udaipur_77.JPG Udaipur_78.JPG

Udaipur_79.JPG Udaipur_80.JPG Udaipur_81.JPG Udaipur_82.JPG Udaipur_83l Udaipur_84.JPG Udaipur_85.JPG Udaipur_89.JPG Udaipur_90.JPG Udaipur_91.JPG Udaipur_96.JPG Udaipur_99.JPG

Udaipur_100 Udaipur_102 Udaipur_104 Udaipur_108 Udaipur_109 Udaipur_114 Udaipur_116 Udaipur_118

100 photos de 13 février 2008 à 15 février 2008 282,9 Mo sur disque

2 - Gestionnaire de dossiers



Ajouter un dossier de votre ordinateur à Picasa

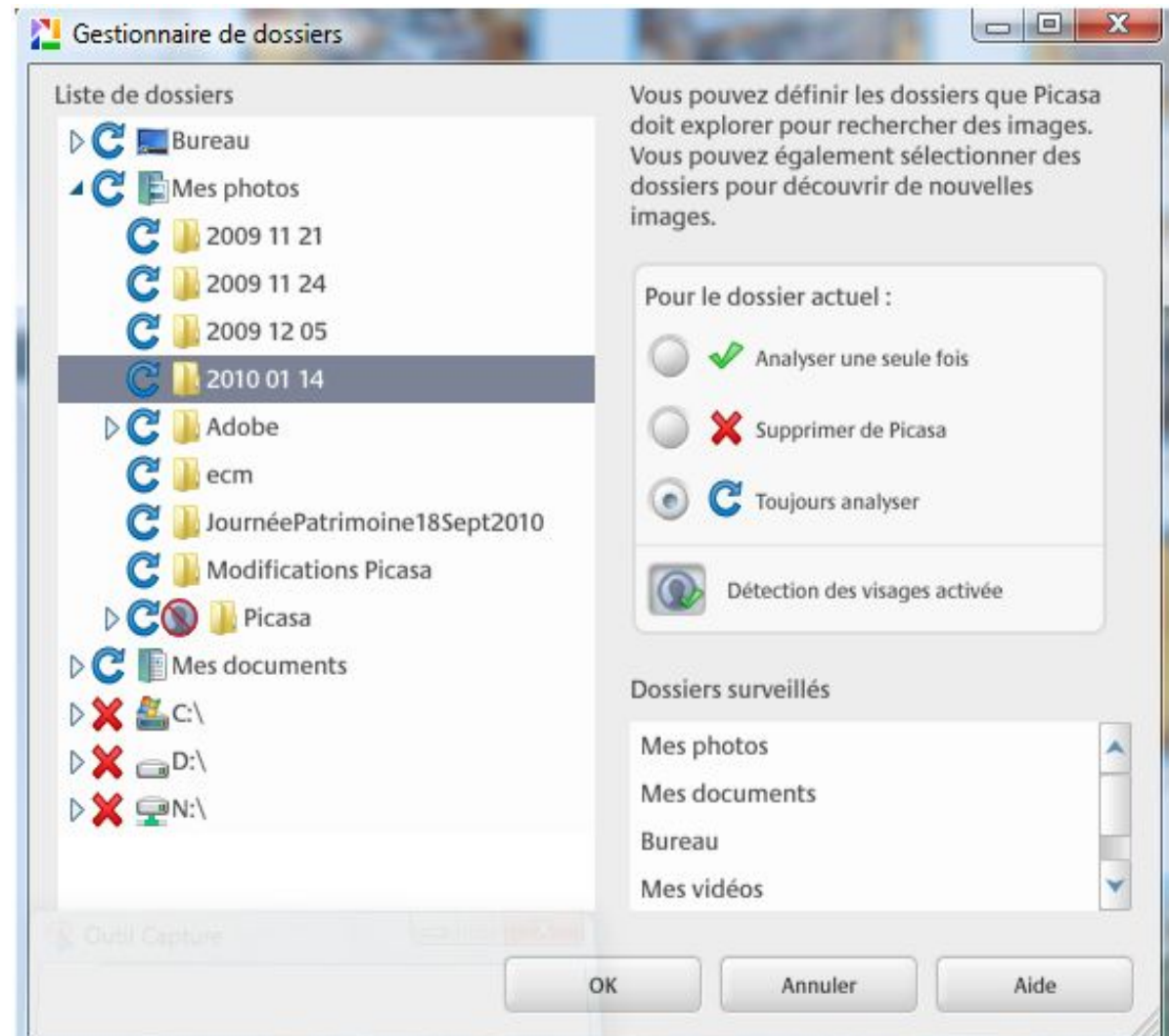
Menu **Fichier** > **Ajouter un dossier à Picasa**

Dans la fenêtre qui s'affiche, sélectionnez un dossier de votre ordinateur et définissez la tâche de Picasa pour celui-ci :

- **Analyser une seule fois** : pour ajouter les images qu'il contient à cet instant

- **Supprimer le dossier** de Picasa

- **Toujours analyser** le dossier pour que les nouvelles photos soient automatiquement transférées dans le logiciel



Ajouter des images



Cliquez sur le bouton **Importer** en haut à gauche pour ajouter des images de votre ordinateur, d'une clé USB ou d'un appareil photo

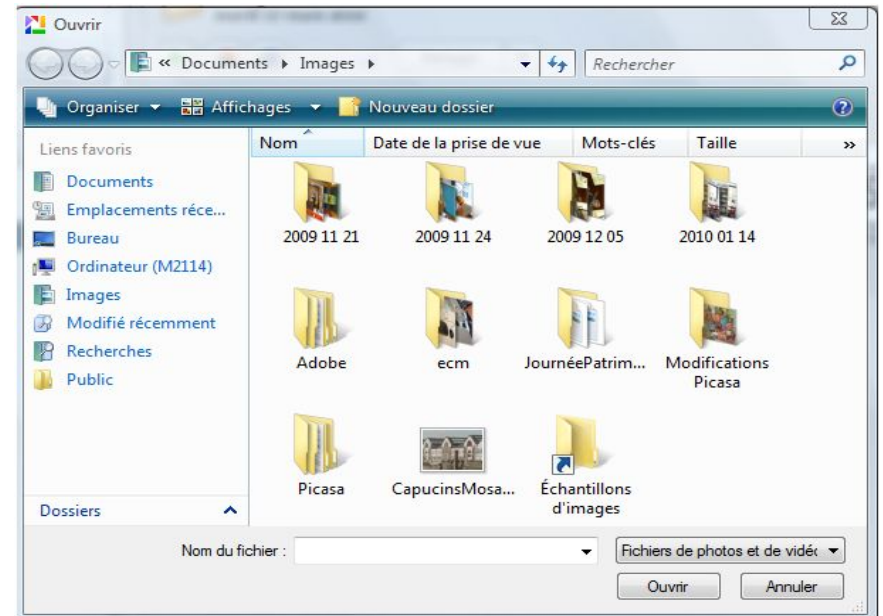


Choisissez dans le menu déroulant le dossier à partir duquel vous souhaitez importer des images puis celui dans lequel vous voulez les intercaler. Picasa détecte automatiquement tout périphérique de stockage branché à votre ordinateur (disque dur externe, clé USB, carte mémoire...)

→ Ajouter un fichier

Accessible depuis le menu **Fichier** puis **Ajouter le fichier à Picasa**.

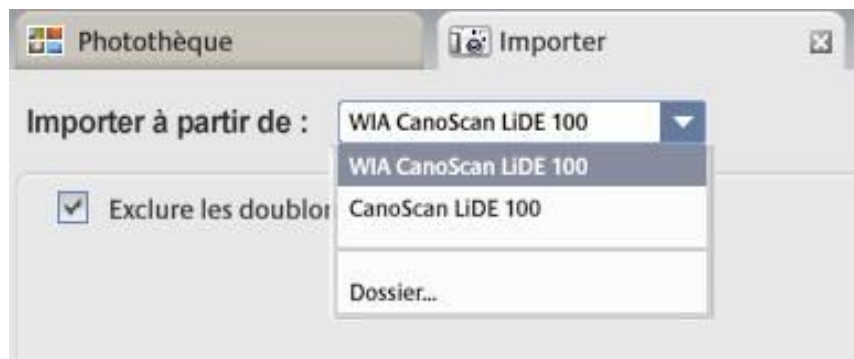
Une fenêtre s'affiche, vous pouvez naviguer dans les dossiers de votre ordinateur et sélectionner les fichiers que vous souhaitez ajouter à votre base de données Picasa.



Scanner une image



- Connectez votre scanner à votre ordinateur (via un câble USB), allumez-le puis placez votre document dans le scanner.
- Cliquez sur le bouton **Importer** en haut à gauche pour ajouter une image que vous allez scanner.



Sélectionnez votre scanner dans le menu déroulant. Une fenêtre s'affiche (différente selon la marque et le modèle du scanner) Vous pouvez ainsi lancer la numérisation.

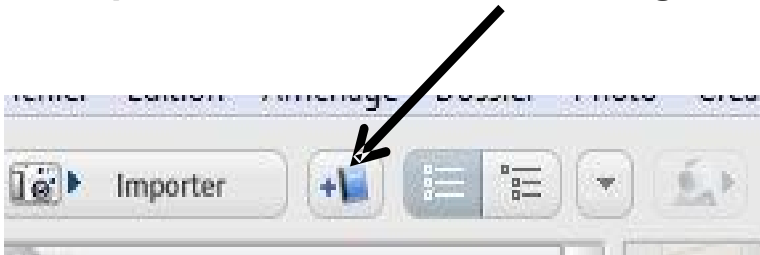


Créer un album

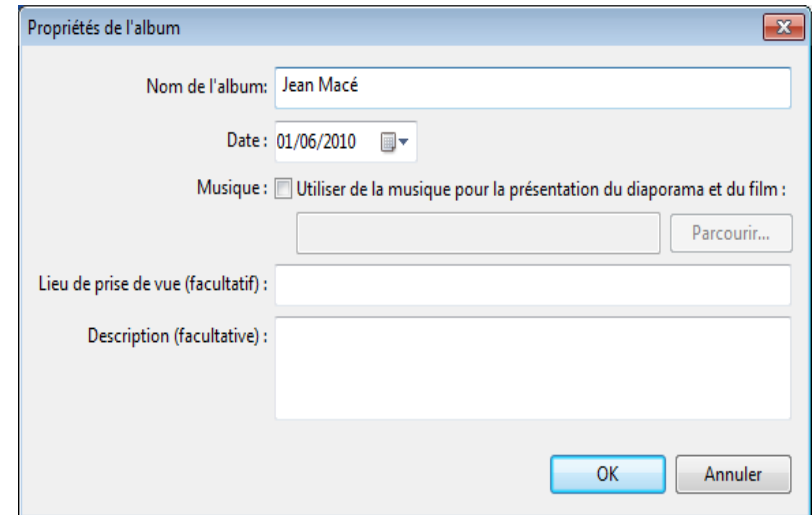


L'album permet de faire une sélection de photos dans Picasa, vous ne trouverez pas cette sélection physiquement sur votre ordinateur.

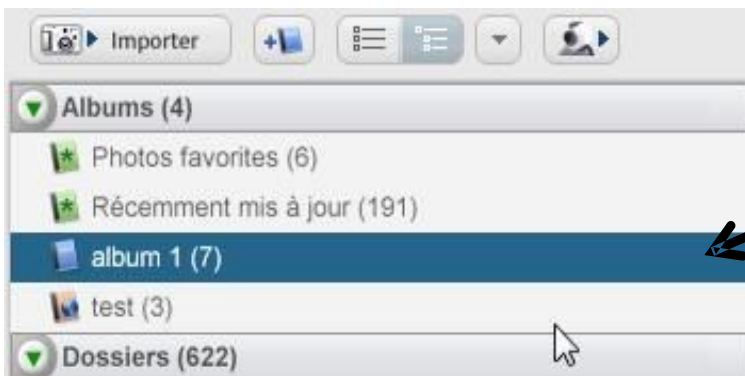
1 - Cliquez sur le bouton en haut à gauche



2 – Renseignez les propriétés de l'album



3 - Une fois créé, l'album apparaît dans la colonne de gauche

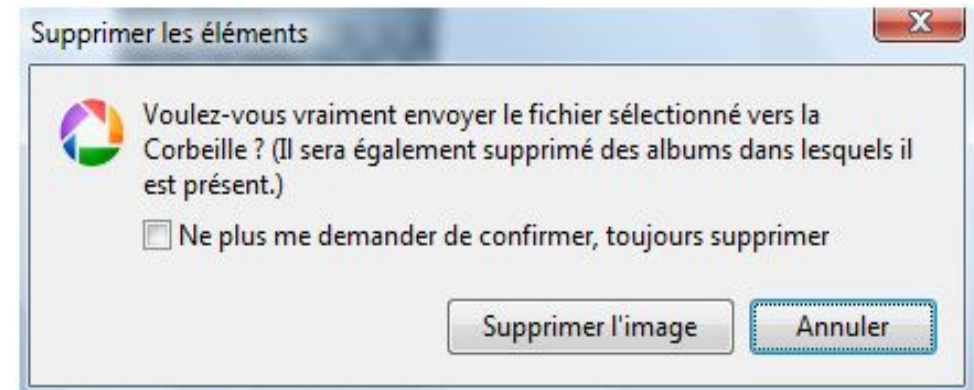


Dans un dossier de photos, sélectionnez les photos puis utilisez le cliquer-déplacer vers l'icône de l'album choisi. Les photos déplacées dans un album ne changent pas de place dans le disque dur de l'ordinateur.

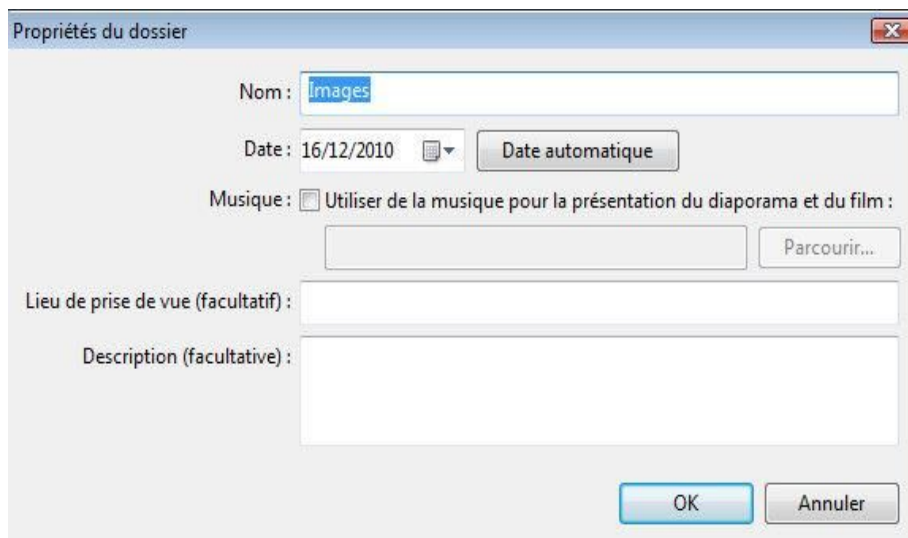
Supprimer une photo



- Sélectionnez une photo
- Appuyez sur la touche **Suppr** du clavier
- Confirmez votre décision
- La photo se retrouvera dans la corbeille



Renommer un dossier

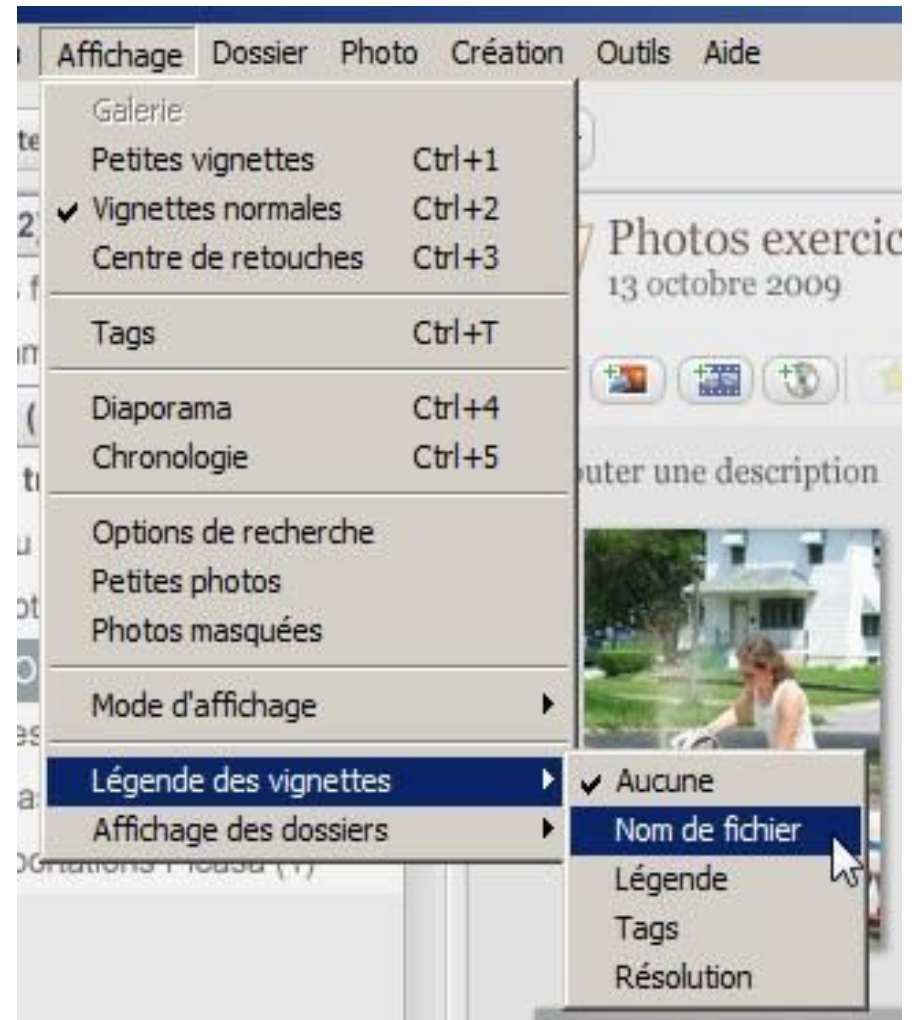


- Double-cliquez sur le nom du dossier
- Changez le nom
- Appuyez sur OK

Afficher la légende d'une photo



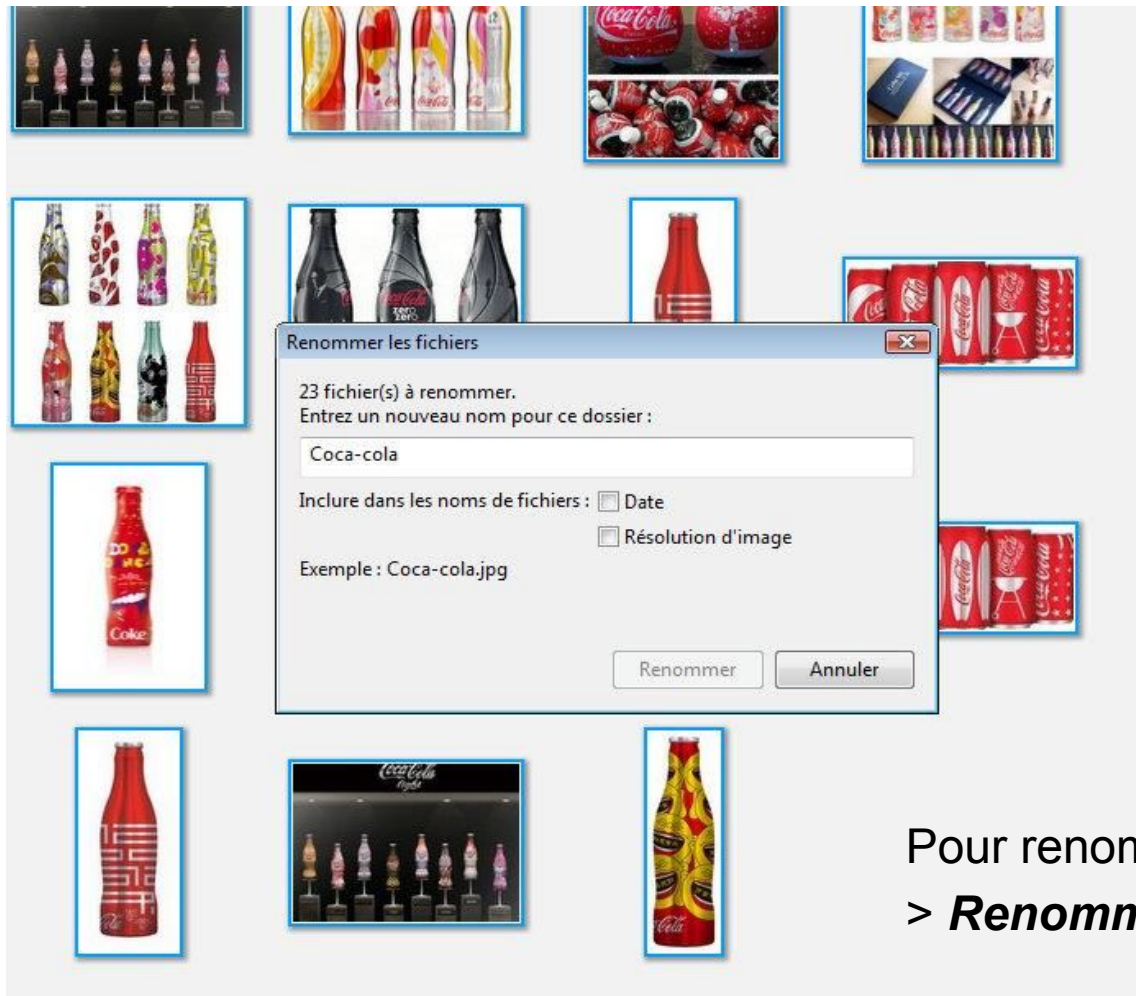
- Par défaut, le nom des photos n'apparaît pas dans Picasa
- Pour faire apparaître les noms des photos, allez dans le menu *Affichage / Légende des vignettes / Nom de fichier*
- Il est également possible de faire apparaître d'autres informations comme la légende, les tags associés ou la résolution.





Renommer des photos

Vous possédez plusieurs photos sur la même thématique, vous souhaitez les renommer de la même façon, par exemple : cocacola. Picasa peut le faire et ajoute un chiffre en plus du nom de l'image pour les distinguer.



Pour renommer des photos : **Menu Fichier**
> **Renommer**

3 - Trier, filtrer et rechercher



Organisation des dossiers

Trier par...



Quel type de tri vous convient le mieux?



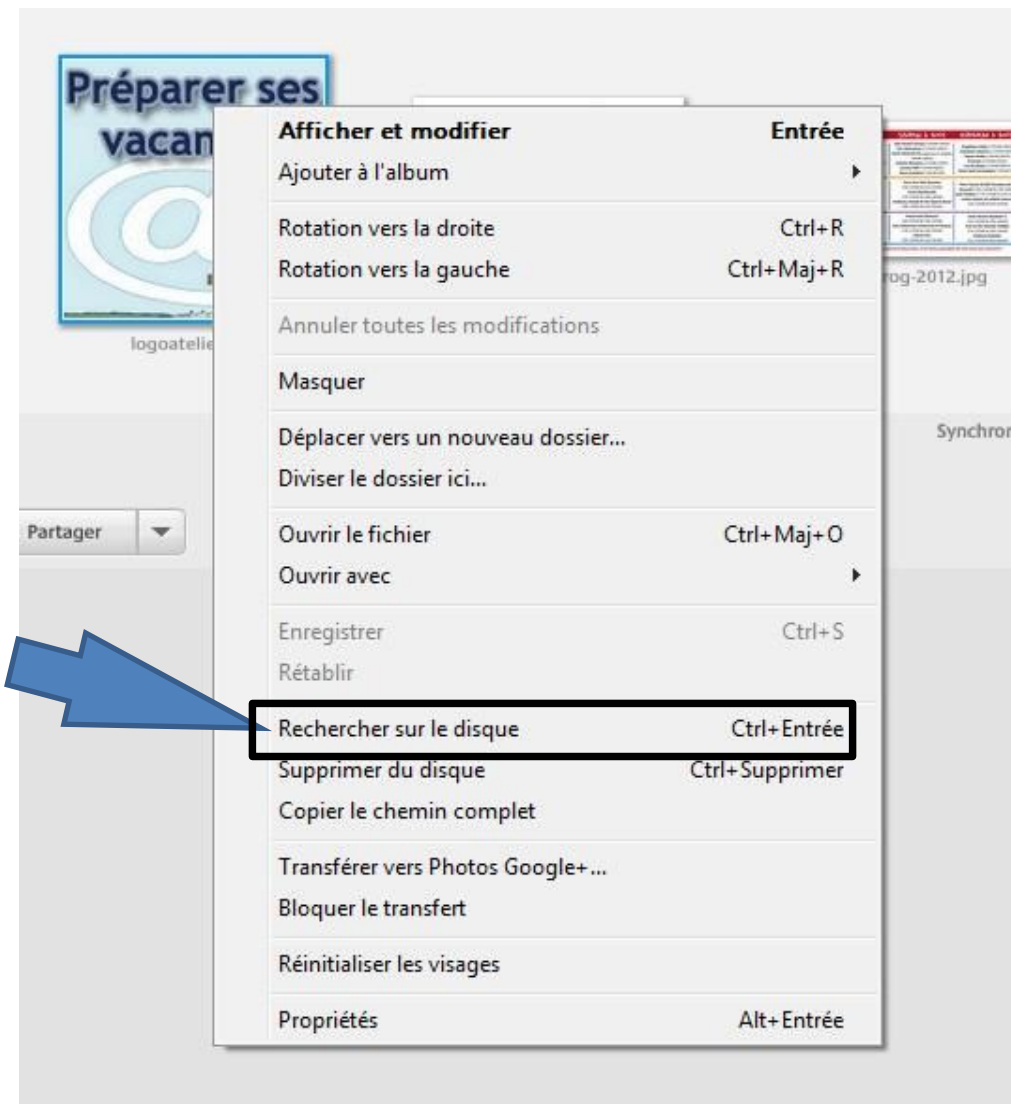
Voir le dossier d'origine d'une image



Une astuce pratique : localiser une image de Picasa sur votre ordinateur.

- Sélectionner une image
- Clic-droit sur l'image
- Cliquer sur **Rechercher sur le disque**

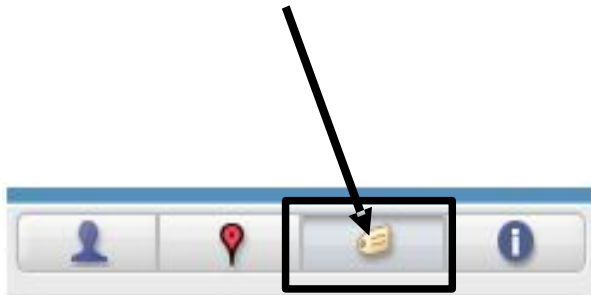
Le dossier de votre ordinateur qui contient la photo s'ouvre dans une nouvelle fenêtre.



Les tags (ou mots-clés)



Picasa permet d'associer des mots-clés aux photos pour un classement plus précis afin de retrouver facilement vos photos, notamment si vos dossiers et photos n'ont pas de nom explicite. Pour tagger une image, il suffit de la sélectionner puis de cliquer sur le bouton associé aux tags (en bas à droite de l'interface Picasa).



Vous pouvez ensuite entrer un mot décrivant votre photo. Un tag peut être utilisé pour plusieurs photos et une photo peut avoir plusieurs tags. Pour valider votre tag, cliquez sur la croix verte ou la touche entrée du clavier.

Identifier des personnes



Picasa affiche automatiquement les visages de personnes qui sont sur vos photos.
Il ne vous reste plus qu'à les identifier.

- Cliquez sur **Ajouter un nom** sous le visage concerné
- Valider avec la touche **Entrée**
- Cliquez sur **Nouveau Contact** et validez en cliquant sur **OK**

Chaque nom entré est enregistré et pourra être réutilisé pour une autre image.

Personnes sans nom

Développer les groupes Afficher les visages ignorés

101 groupe(s), 726 visage(s)

Sélectionnez quelqu'un que vous connaissez et ajoutez un nom, ou cliquez sur "x" pour ignorer cette personne.

Ajouter un nom	Ajouter un nom	Ajouter un nom	Ajouter un nom	Ajouter un nom	Ajouter un nom	Ajouter un nom
Ajouter un nom	Ajouter un nom	Ajouter un nom	Ajouter un nom	Ajouter un nom	Ajouter un nom	Ajouter un nom
Ajouter un nom	Ajouter un nom	Ajouter un nom	Ajouter un nom	Ajouter un nom	Ajouter un nom	Ajouter un nom
Ajouter un nom	Ajouter un nom	Ajouter un nom	Ajouter un nom	Ajouter un nom	Ajouter un nom	Ajouter un nom

4 - Retouches de base



Avant d'utiliser les outils de retouche, quelques petites choses utiles à savoir à propos de Picasa :

- Après toute retouche et modification, n'oubliez pas d'enregistrer en allant dans le menu **Fichier > Enregistrer**. (Picasa remplace l'image d'origine par l'image modifiée.) Vous pouvez également **Enregistrer une copie** pour conserver l'image d'origine.
- Les images modifiées sont enregistrées dans leur dossier d'origine ou dans le dossier Images > Picasa

Retouche photo



Pour accéder au module de retouches de Picasa, double-cliquez sur la photo que vous voulez modifier : un écran apparaît avec plusieurs niveaux de retouches



5 onglets correspondent à différents niveaux de retouches (de la gauche vers la droite) :

- clé : retouches courantes (capture ci-contre)
- soleil : retouches de l'éclairage et des couleurs
- pinceaux : traitement des images (netteté, tons de l'image : noir et blanc, sépia, effets divers,...)



Correction des yeux rouges

- Double-cliquez sur la photo à corriger
- Cliquez sur le bouton **Yeux rouges**
- Picasa les repère automatiquement
- Il suffit de cliquer sur **Appliquer**



Picasa n'enregistre jamais automatiquement les modifications et retouches que vous pourrez faire sur une photo.

N'oubliez pas d'enregistrer vos modifications en allant dans le menu **Fichier > Enregistrer**. Picasa remplace l'image d'origine par l'image modifiée. Vous pouvez également **Enregistrer une copie** pour conserver l'originale.



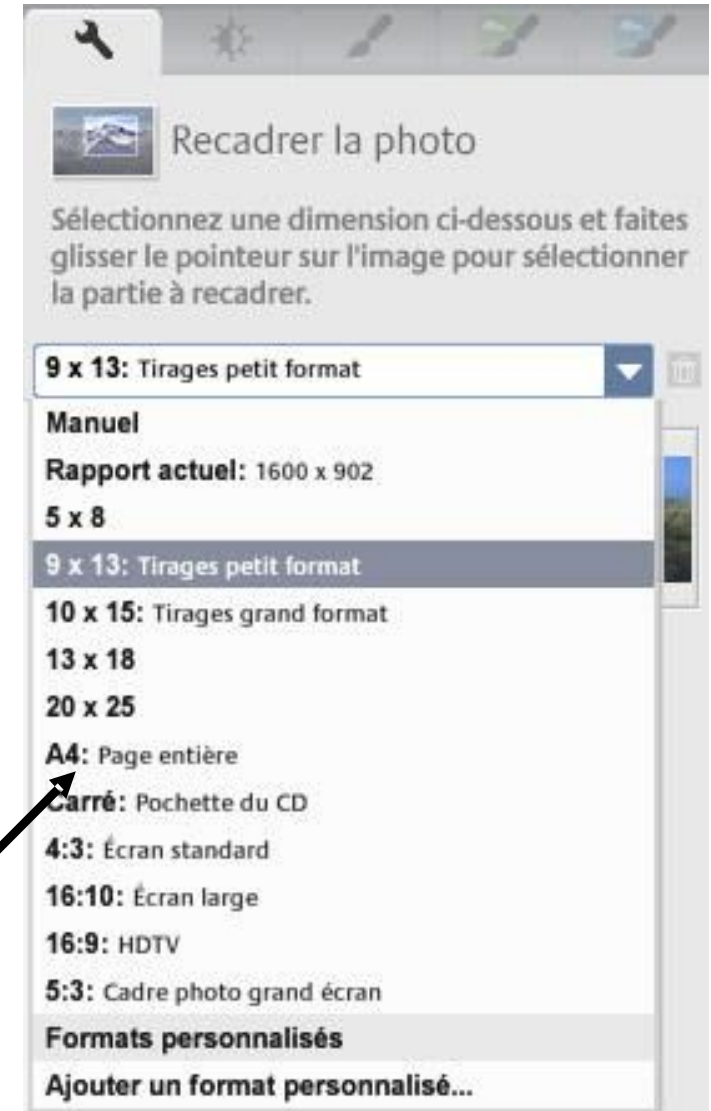
Recadrer une image



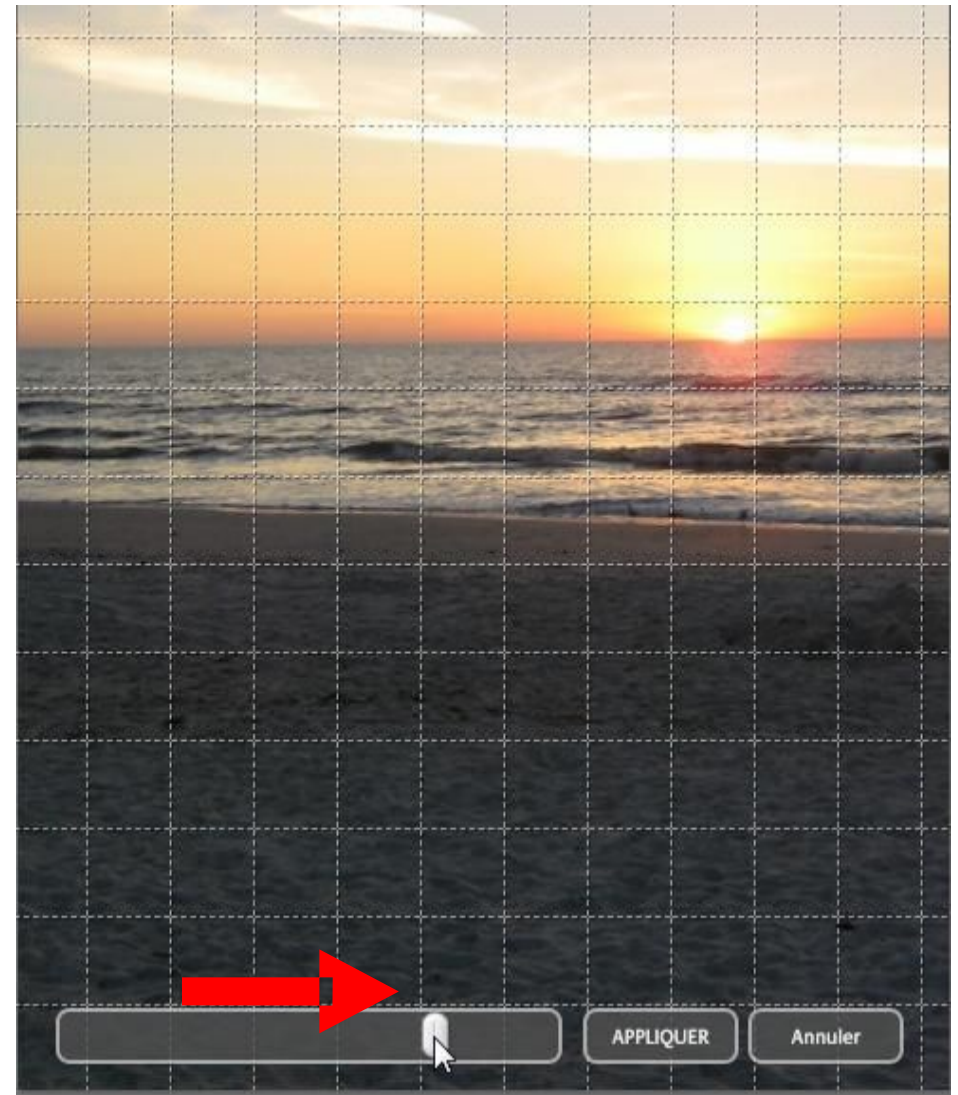
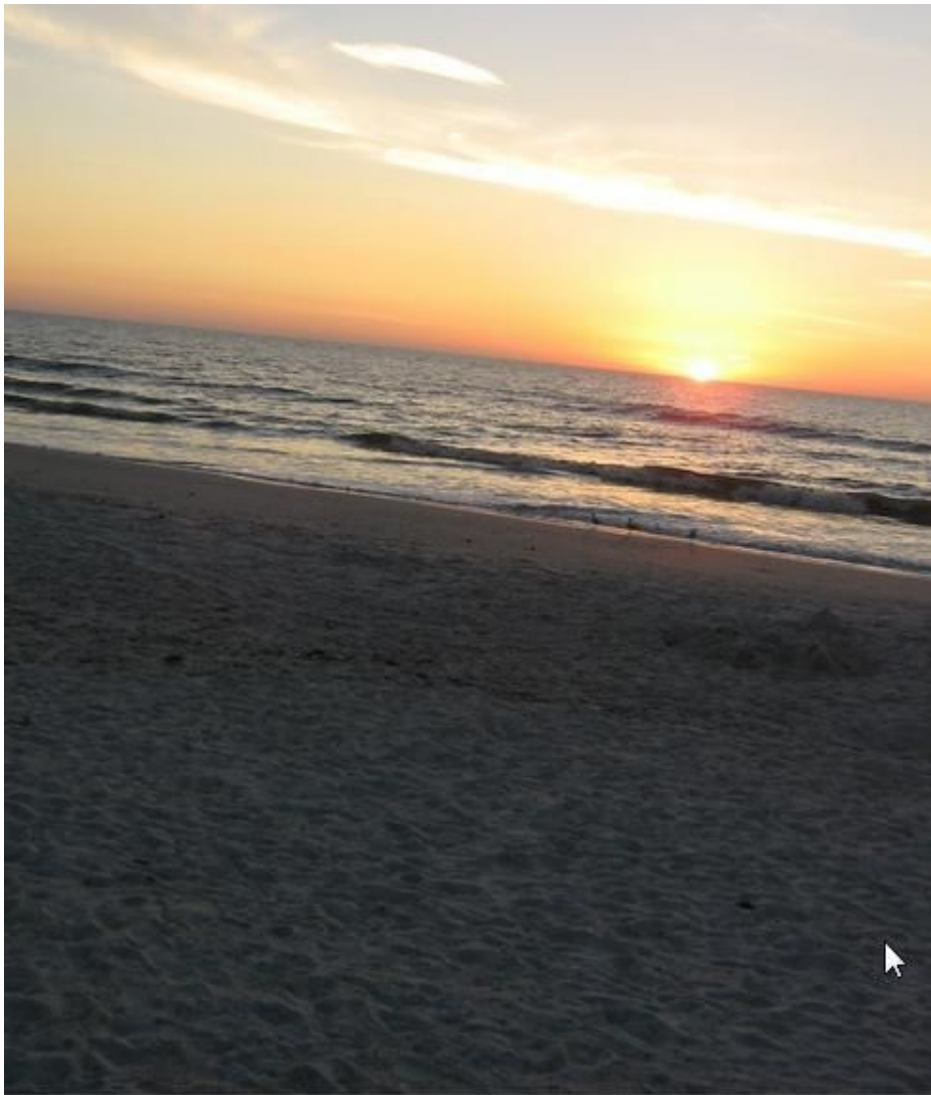
- Double-cliquez sur la photo à corriger
- Cliquez sur le bouton **Recadrer**
- Glissez le curseur pour tracer un nouveau cadre
- Cliquez sur **Appliquer**



Plutôt que de recadrer manuellement, vous pouvez aussi choisir des dimensions prédéterminées.



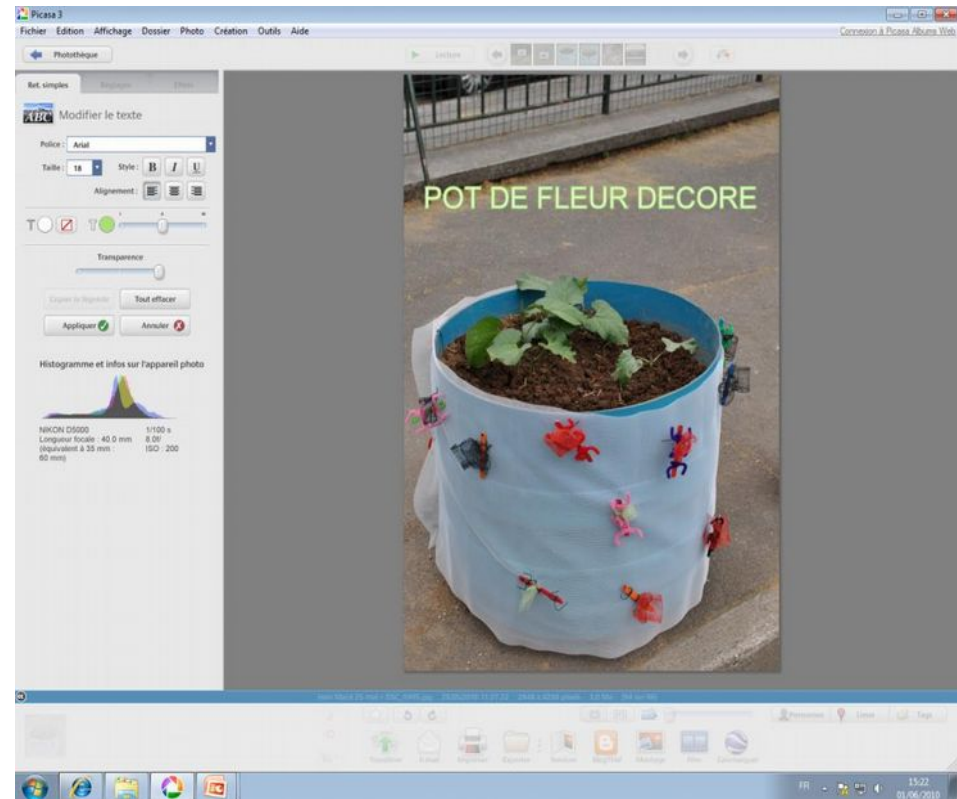
Redresser une image





Ajouter du texte à une image

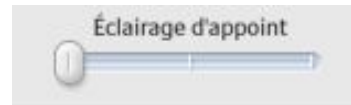
- Double-cliquez sur la photo à laquelle vous voulez ajouter du texte
- Cliquez sur le bouton **Texte**
- Rédigez votre texte



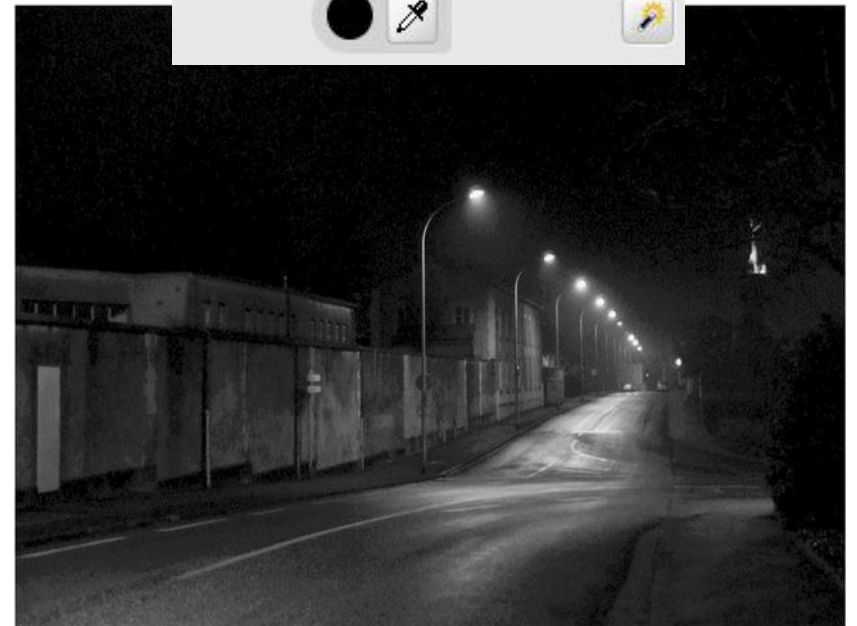
Retouches de l'éclairage



- Double-cliquez sur votre photo
- Dans les retouches courantes, vous pouvez déplacer le curseur de la barre de l'éclairage d'appoint pour régler grossièrement l'éclairage



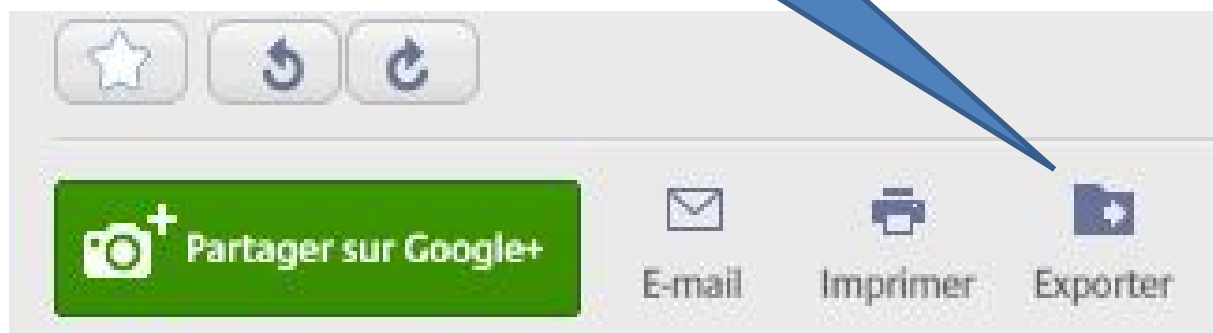
- Grâce à l'onglet retouches de l'éclairage et des couleurs, vous allez pouvoir régler différents critères afin de donner un meilleur ton à votre image.



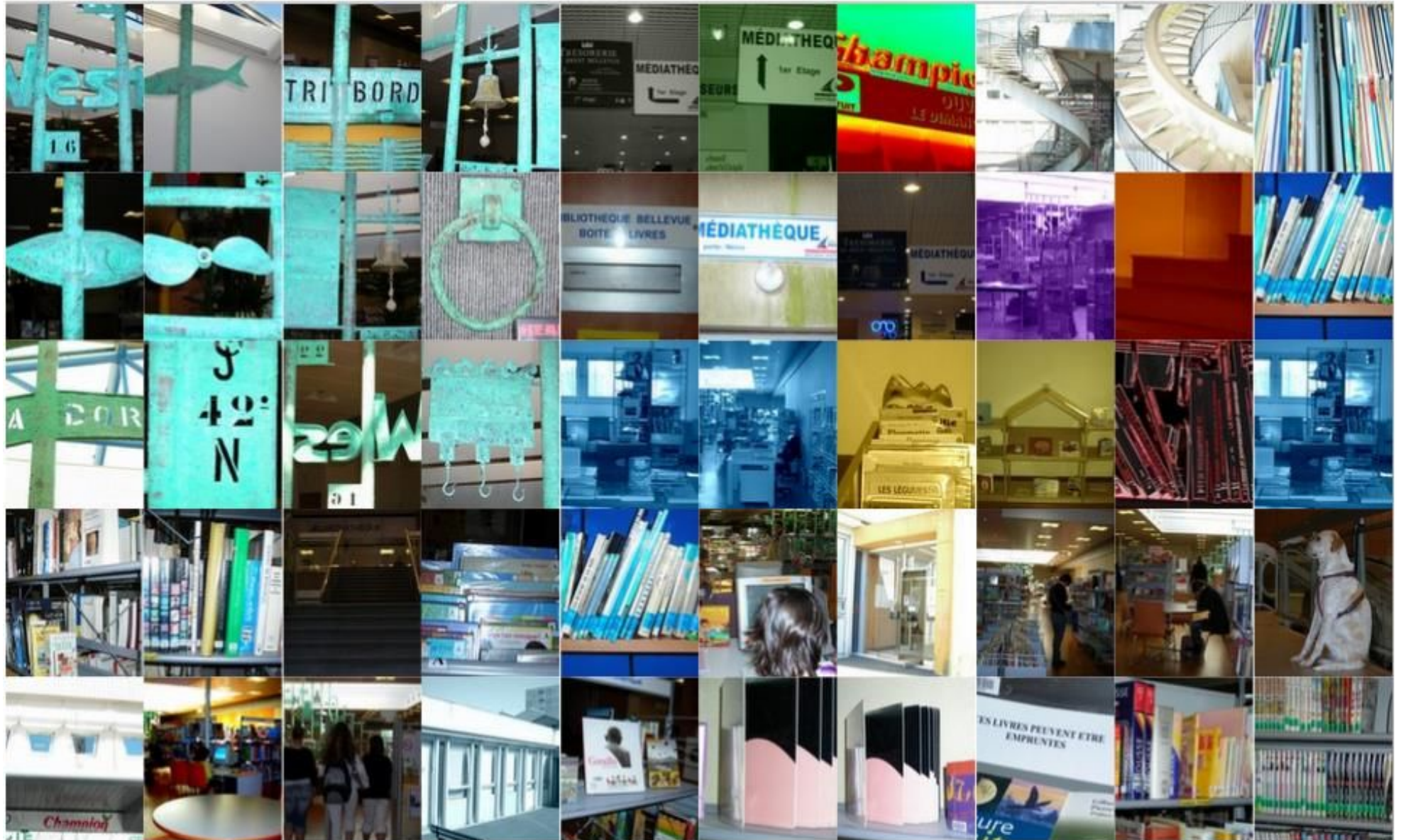
Réduction de la taille d'une image



- La taille d'une image se mesure en pixels
- Plus la taille est grande, plus le poids du fichier est élevé
- Pour réduire le poids d'un fichier photo, on peut réduire la taille
- Double-cliquez sur la photo à réduire
- Cliquez sur le bouton **Exporter**



5 - Création



Imprimer



- Double-cliquez sur la photo que vous souhaitez imprimer.
- Allez dans le menu **Fichier** puis cliquez sur **Imprimer** (en bas du menu)



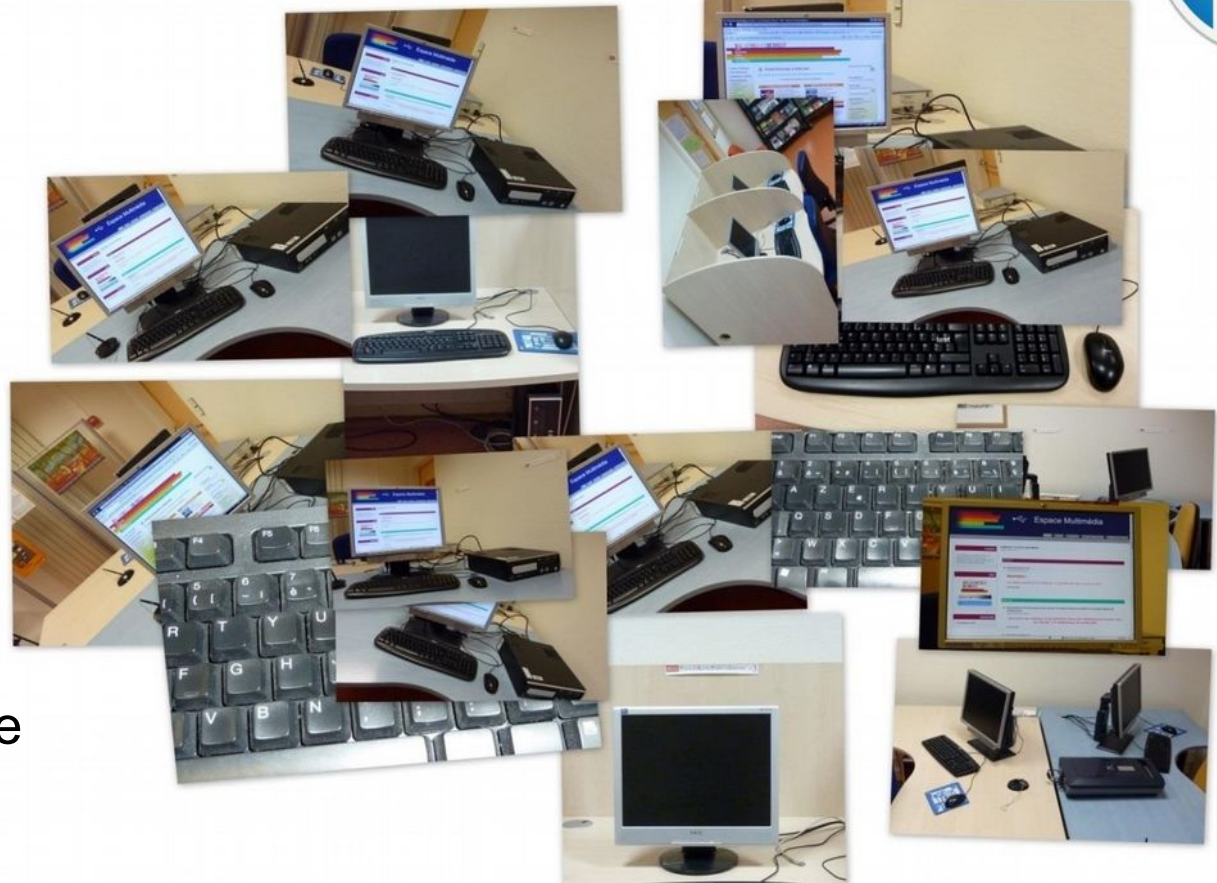
choisissez le format d'impression (étiquettes, page entière,...)

Cliquez sur ce bouton pour que votre image s'ajuste bien au format choisi

Cliquez sur **Imprimer** en bas de votre fenêtre lorsque tous vos paramètres d'impression sont choisis



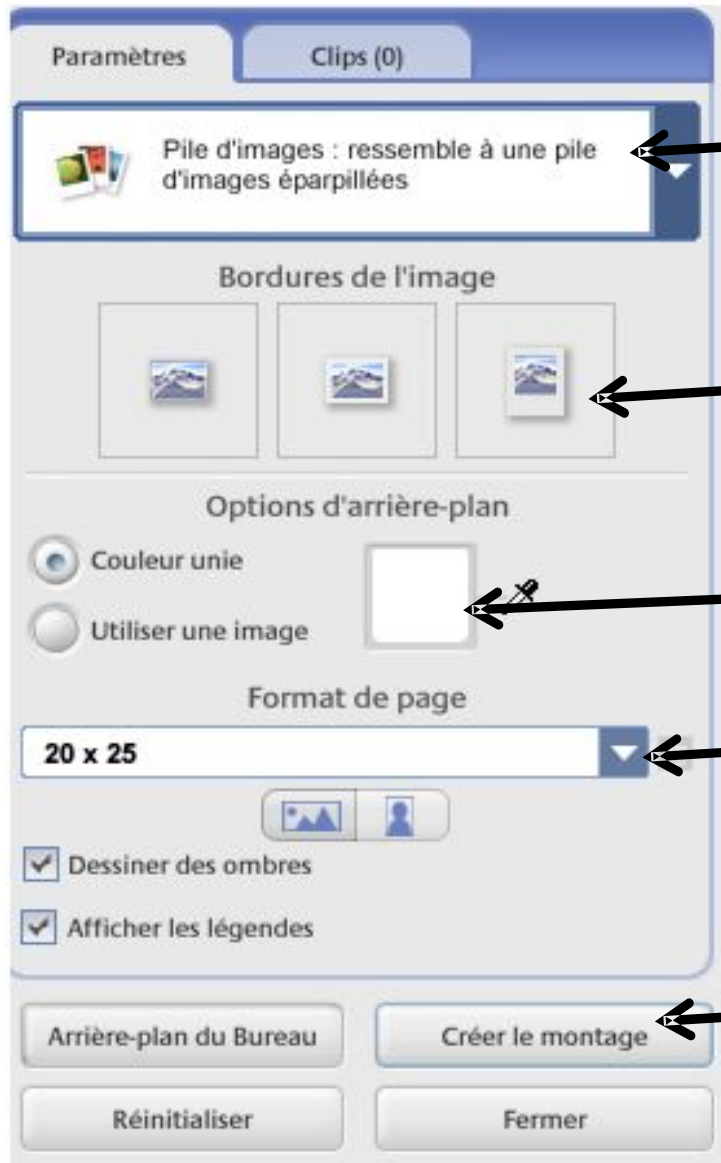
Créer un montage photo



- Dans Picasa, sélectionnez l'album ou le dossier que vous voulez utiliser pour faire votre montage photo
- Cliquez sur le bouton **Créer un montage photo**



Montage photos : paramètres



Type de montage

Type de bordure pour chaque photo

Couleur de l'arrière-plan

Format de la feuille
sur laquelle on fait le montage

Finaliser le montage

Arrière-plan du Bureau

Créer le montage

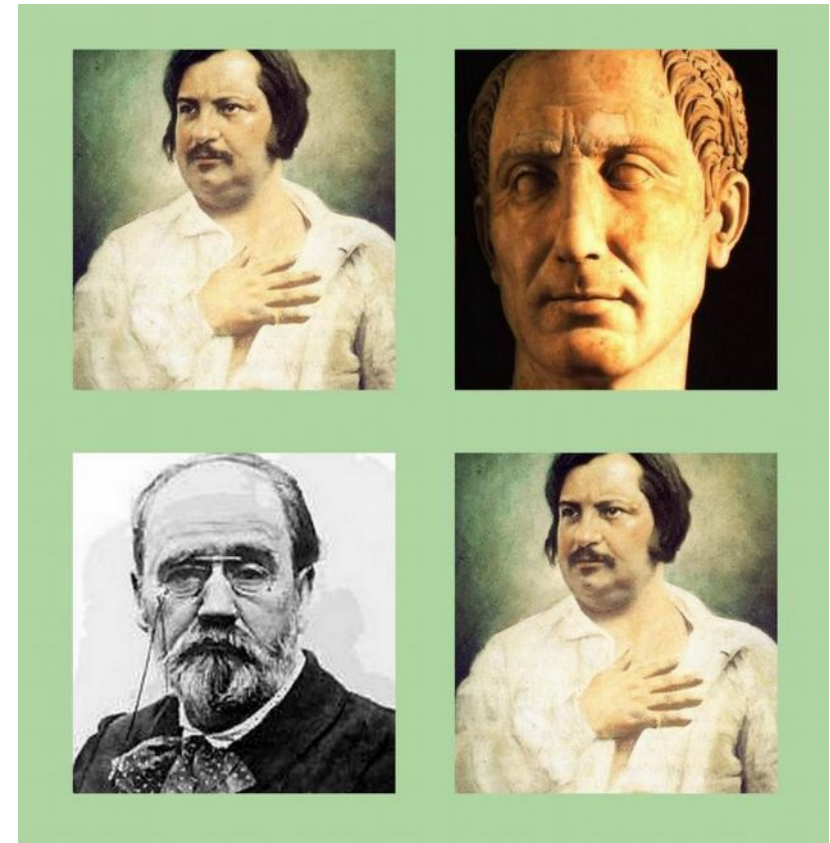
Réinitialiser

Fermer

Montage photo



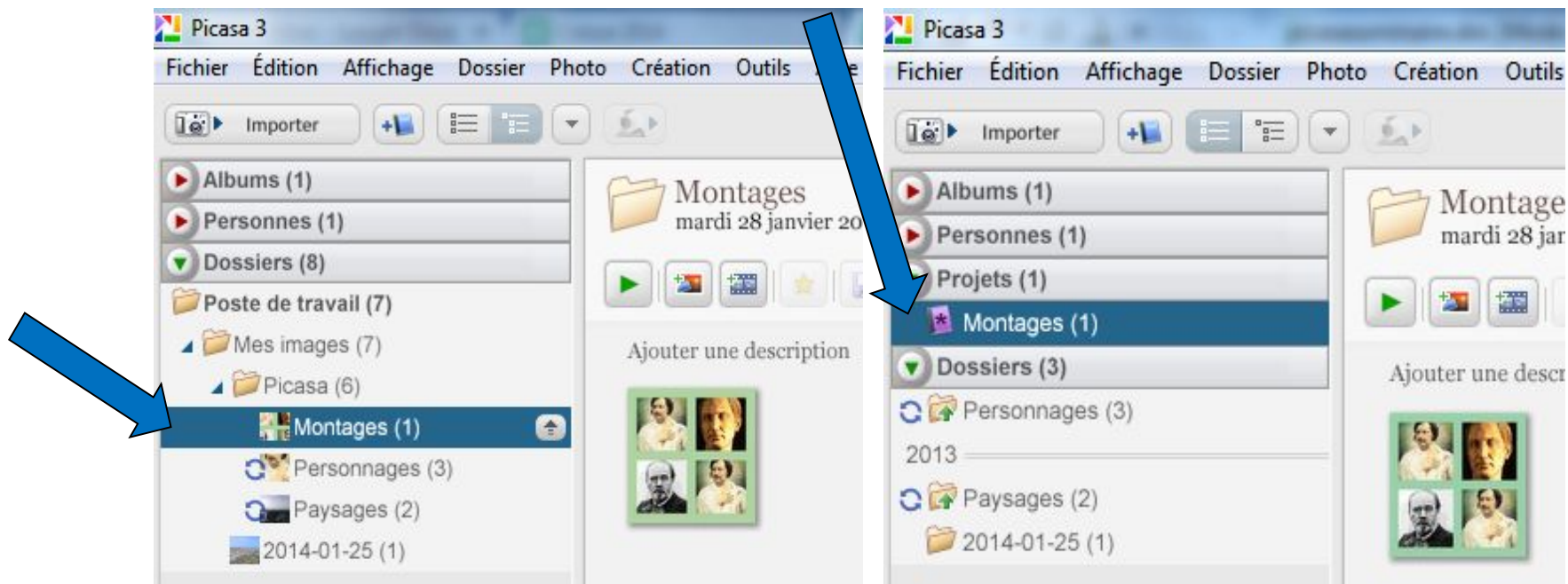
Dans **Paramètres**, cliquez sur la flèche descendante du menu **Pile d'images** pour choisir parmi les différentes présentations des photos, cliquez sur chacune d'elle pour voir un aperçu.





Montage photo : finalisation

- Lorsque vous êtes satisfait de votre montage, il faut le finaliser
- Cliquez sur le bouton **Créer un montage**
- L'ordinateur compile les données
- Votre montage est sauvegardé sous la forme d'un fichier photo dans le dossier **Mes images > Picasa > Montages**. Il est également visible dans **Projets > Montages**.



Créer une vidéo à partir des photos



Bien qu'il soit facile de réaliser de courts films avec Picasa, les logiciels de montage vidéo sont mieux adaptés à cette tâche

- Sélectionnez l'album ou le dossier que vous voulez utiliser pour faire un film
- Cliquez sur le bouton **Créer un film**



Vidéo : paramètres



Ajouter du son

Style des transitions : une seule et même transition pour tout le film

Ajoute la légende de l'image sous celle-ci.

Pour ajouter une légende, retournez dans l'onglet **Photothèque** (en haut) puis double-cliquez sur l'image qui vous intéresse. Sous cette image, cliquez sur la phrase **Ajouter une légende**.

Créer la vidéo

Vidéo : paramètres de la piste audio

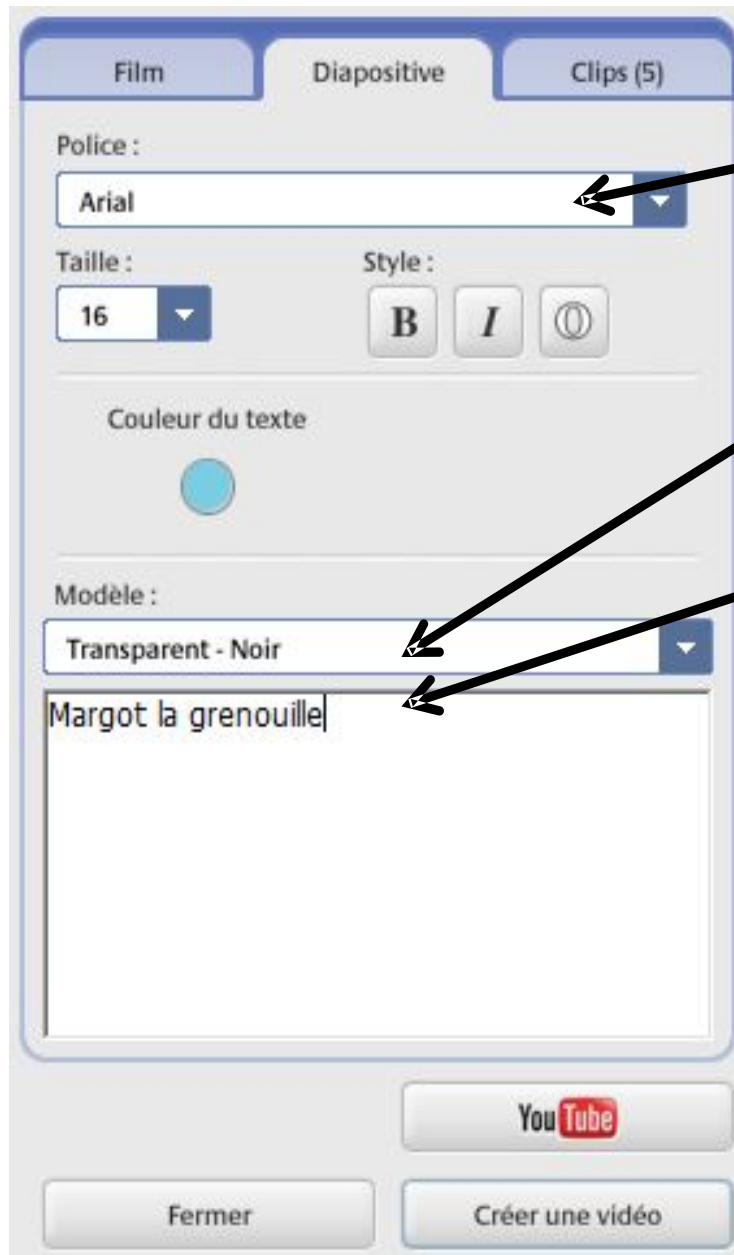


La musique s'arrête quand il n'y a plus de photos à afficher

La durée d'affichage des photos est proportionnelle à la durée de la piste sonore

Les photos se succèdent et peuvent se répéter pour s'arrêter lorsque la musique se termine

Vidéo : paramètres de diapositive



Police de caractère

Style du texte
de la légende

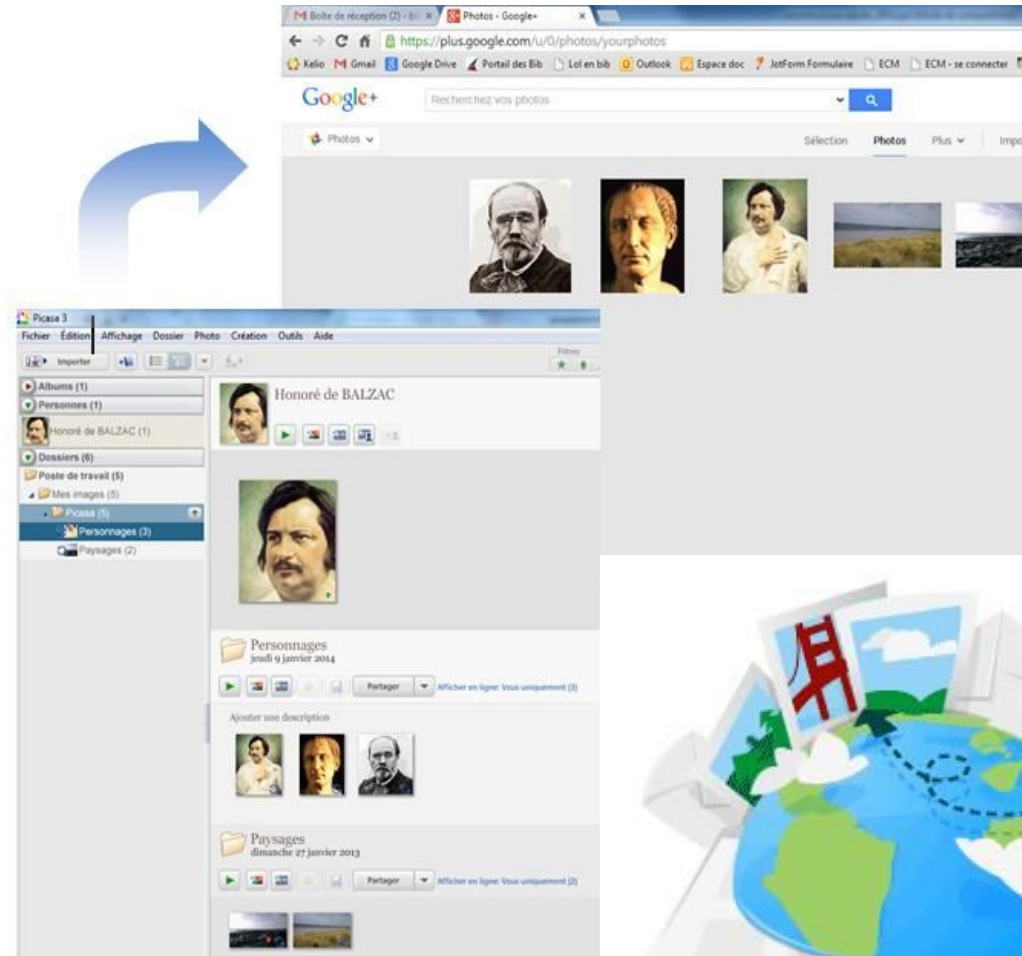
Légende de l'image



Lorsque vous êtes satisfait des paramètres, il ne reste plus qu'à cliquer sur **Créer une vidéo**.

Vous trouverez le film sous la forme d'un fichier **.wmv** dans le dossier **Mes images/Picasa/Films**

6 - Transfert et partage en ligne

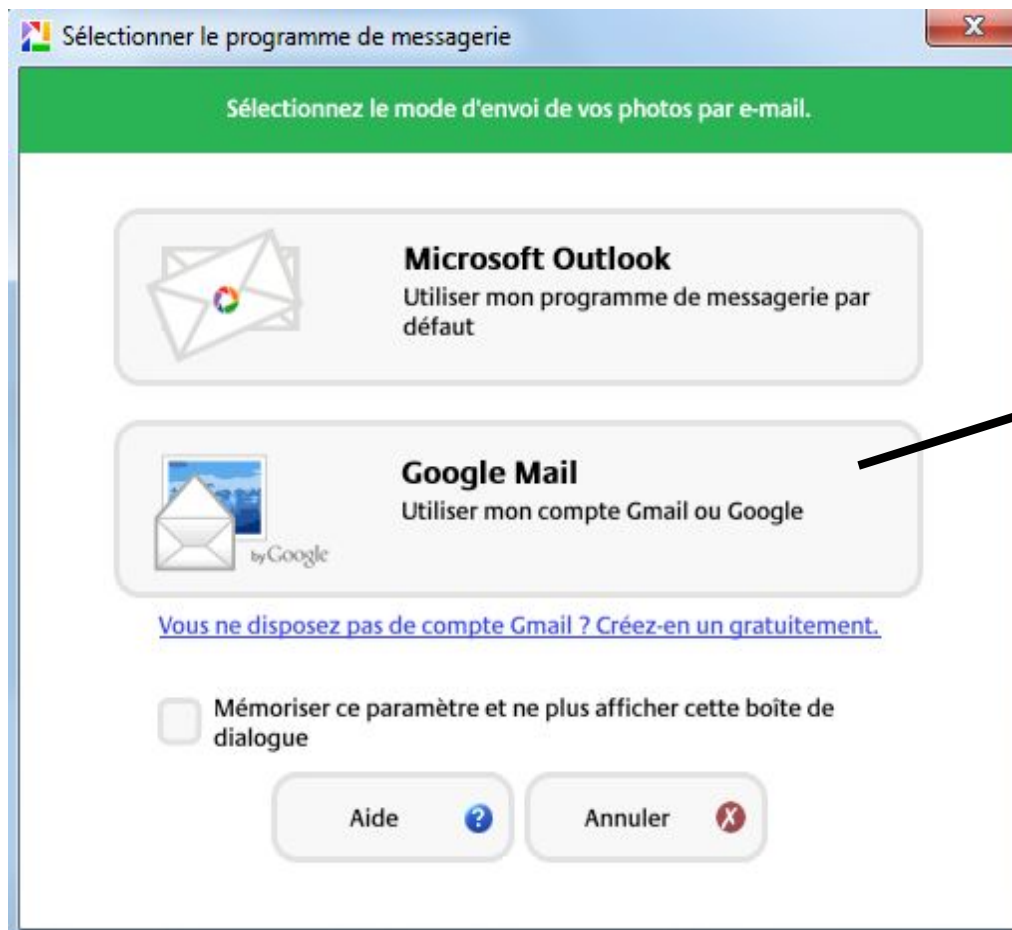


Envoi par mail



Cette fonctionnalité requiert un compte Google (adresse gmail) ou l'utilisation du logiciel de messagerie Outlook.

Commencez par sélectionner les photos qui vous intéressent puis cliquez sur E-mail en bas de la fenêtre



Transférer son album en ligne



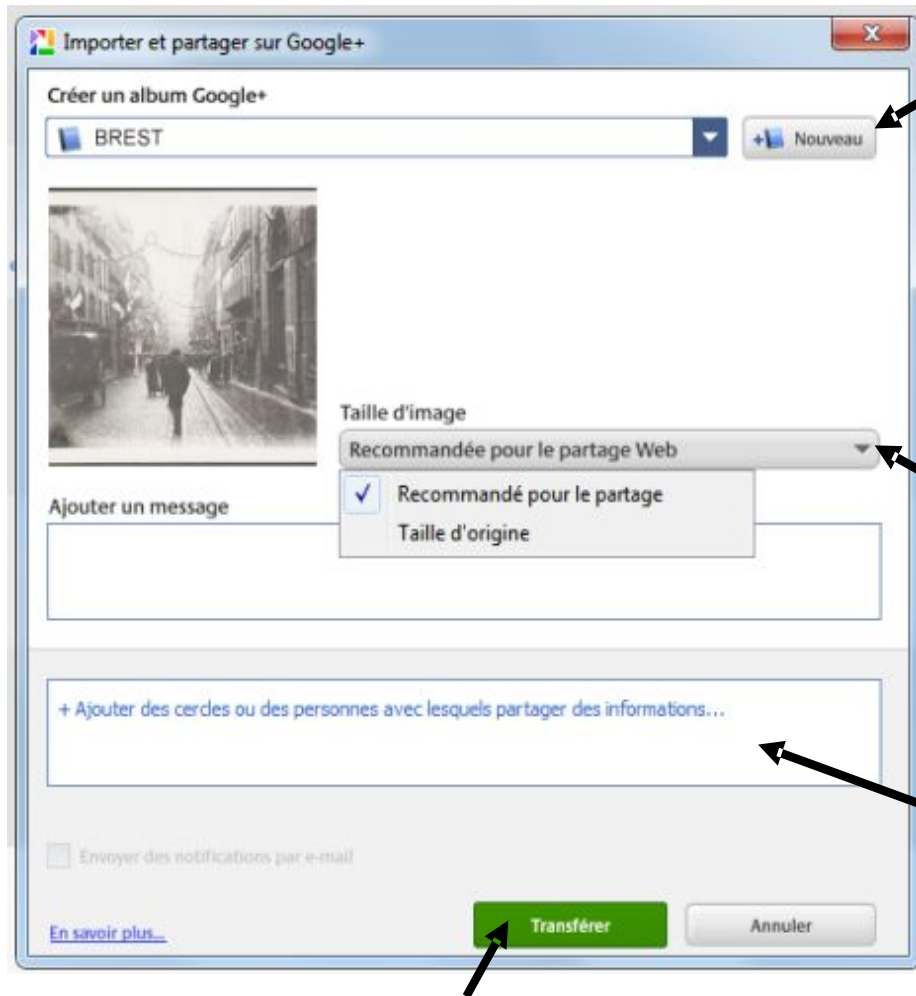
- Il faut un compte Google pour utiliser la version en ligne de Picasa.
- Sur www.google.fr, cliquez sur **Connexion** en haut à droite. Si vous n'avez pas de compte Google, cliquez sur **Créez un compte**.
- Si vous n'avez pas de compte Google+, vous pouvez la version en ligne de Picasa. Entre Google+ et Picasa, les fonctionnalités et les paramètres de confidentialité restent les mêmes

Une fois vos photos prêtes à être envoyées, vous pouvez les déplacer dans un album ou les sélectionner directement puis cliquez sur le bouton **Partager** (en bas) pour commencer le transfert.





Une fenêtre s'ouvre pour le transfert en ligne :



Changer le nom de l'album en cliquant sur le bouton *Nouveau*

Choisir la taille de l'image

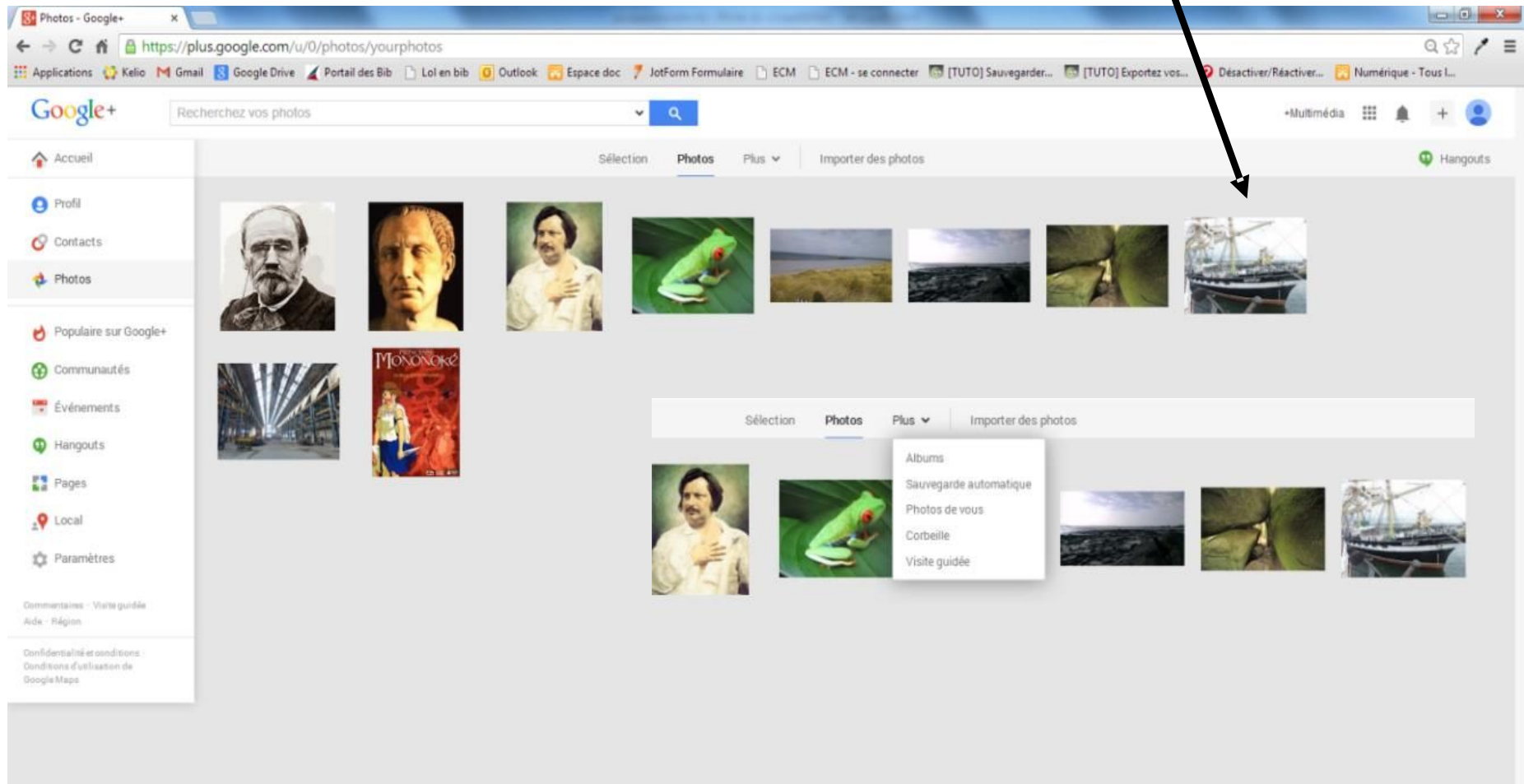
Ajouter l'adresse e-mail des contacts avec qui vous souhaitez partager vos photos et albums, afin qu'ils reçoivent une invitation à les consulter dans Picasa Web

Cliquez sur *Transférer* pour envoyer l'album sur Picasa Web ou Google+

Albums web Picasa



ajouter des photos de votre ordinateur à l'album en ligne avec possibilité de créer un nouvel album

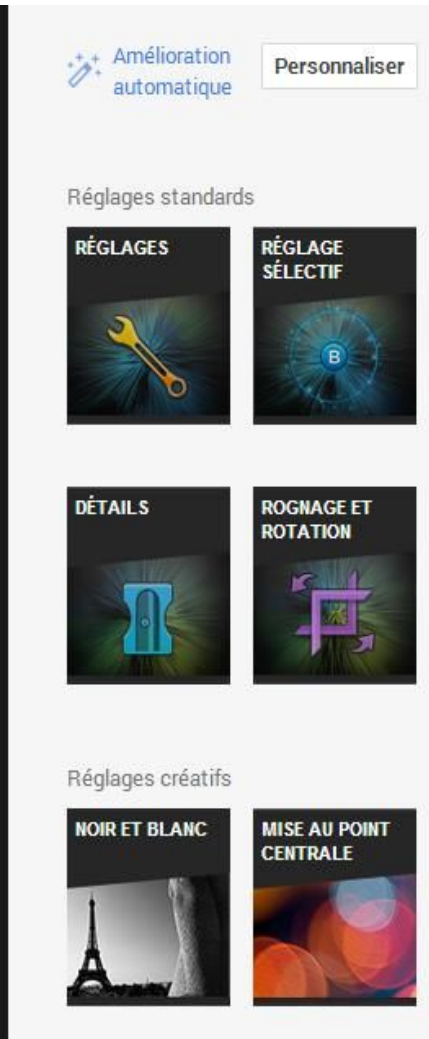
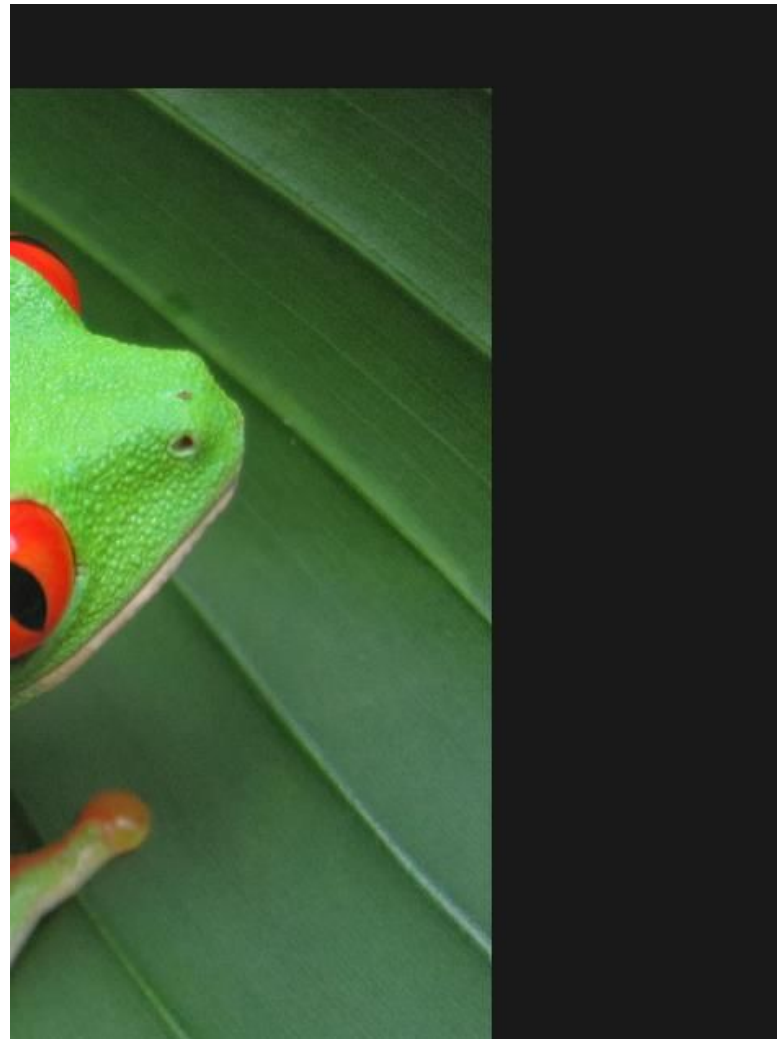


Nouvelle possibilité de retouche d'images en ligne



Attention

à partir de Windows 7 !



Liens vers

- [les nouvelles fonctionnalités de Picasa](#)
- [la retouche de photos](#)

Autres paramètres



Certains paramètres peuvent être réglés en cliquant sur **Accueil > Paramètres**



Dernière remarque : en cas de suppression maladroite, la récupération de photos dans la corbeille est possible.

Cliquez sur **Plus > Corbeille**, sélectionner les éléments supprimés et cliquez sur **Restaurer**

Accueil

Profil

Contacts

Photos

Populaire sur Google+

Communautés

Événements

Hangouts

Pages

Local

Paramètres

Commentaires · Visite guidée

Aide · Région

Confidentialité et conditions · Conditions d'utilisation de Google Maps

Photos et vidéos

Afficher les informations de géolocalisation sur les photos et vidéos récemment transférées

Autoriser le téléchargement de mes photos et vidéos

Importer les photos à leur taille réelle

Espace de stockage utilisé : 0.06 Go (0.43 %) sur 15 Go.
[Acheter de l'espace de stockage supplémentaire](#)

Si vous activez l'importation des photos en taille réelle, le processus d'importation sera ralenti.

Google Drive

Afficher les photos et les vidéos de Google Drive dans votre bibliothèque de photos [En savoir plus](#)

Vous seul pouvez les voir dans votre bibliothèque, sauf si vous les partagez.

Amélioration automatique

Améliorer automatiquement les nouvelles photos et vidéos [En savoir plus](#)

Désactiver Normal Élevé

Il est facile d'annuler les modifications apportées à une photo retouchée.

Effets automatiques

Générer de nouvelles photos et vidéos pour vous [En savoir plus](#)

Personnes pour lesquelles l'ajout de tags vous concernant est automatiquement approuvé dans votre profil :

[Vos cercles](#) + Ajouter des contacts

Sélection Photos **Corbeille** Plus ▾

Ces éléments vont être définitivement supprimés au bout de 60 jours. [Tout sélectionner](#) [Vider la corbeille](#)